



Home Guard

CENTRALA ALARMU
Z POWIADOMIENIEM GSM
A8G

SPIS TREŚCI

1.	Przeznaczenie centrali alarmowej Home Guard A8G	2
2.	Opis modułu	2
3.	Instrukcja uruchomienia centrali Home Guard A8G z pomocą komputera.	4
4.	Programowanie ustawień centrali Home Guard A8G za pomocą aplikacji GSM loader	6
5.	Parametry ustawiane na zakładce „Podstawowe” w aplikacji GSM Loader	7
6.	Parametry ustawiane na zakładce „numery telefonów” w aplikacji Gsm Loader	10
7.	Parametry ustawiane na zakładce „wejścia” w aplikacji GSM Loader	11
7.1	Parametry ustawiane na zakładce „wejścia/reakcja wyjść” w aplikacji GSM Loader	12
7.2	Parametry ustawiane na zakładce „wejścia /komunikaty” w aplikacji GSM Loader	13
8.	Parametry ustawiane na zakładce „wejścia specjalne” w aplikacji GSM Loader	14
9.	Parametry ustawiane na zakładce „wyjścia” w aplikacji GSM Loader	16
10.	Podłączenia centrali Home Guard A8G do komputera za pomocą RS	17
11.	Uruchomienie centrali bez pomocy komputera	18
11.1	Instrukcja uruchomienia	18
11.2.	Jeśli wykonałeś procedurę uruchomienia centrali	19
11.3	Jeśli w module umieścisz kartę SIM działającą w sieci innej niż Plus GSM używając telefonu komórkowego i kodu dostępu sms z etykiety zaprogramuj	20
12.	Fabryczne ustawienia modułu Home Guard A8G:	21
13.	Zmiana ustawień centrali Home Guard A8G za pomocą komend sms	23
13.1	Komenda sms do ustawień treści sms-ów wysyłanych z wejść	24
13.2	Komenda sms do zmiany i dodawania numerów telefonów	25
13.3.	Komenda sms do wykasowania numeru telefonu	26
3.4.	Komenda sms konfigurująca działanie wyjść po połączeniu (clip) przychodzącym do Home Guard A8G	27
3.5	Komenda sms do konfiguracji wejść	29
13.6	Komenda sms do wyzerowania czasu odsyłania raportu okresowego do użytkownika 1	30
14.	Funkcja Raport	31
15.	Wymiana karty SIM w uruchomionej centrali Home Guard A8G	32
16.	Opis połączeń i ich działania w centrali Home Guard A8G	33
17.	Informacja o zaniku zasilania	34
18.	Zawartość opakowania	38

1. Przeznaczenie centrali alarmowej Home Guard A8G

Home Guard A8G to profesjonalny system alarmowy z wbudowanym powiadomieniem GSM.

Zaprojektowany w taki sposób, aby uprościć montaż zachowując jednocześnie wysoką skuteczność. Z systemem współpracują dowolne detektory ruchu, czujniki otwarcia, detektory dymu oraz gazu. Oprócz funkcji alarmowych centrala może także sterować inne systemy takie jak automatyka bramowa czy piec centralnego ogrzewania.

2. Opis modułu

2.1. Osiem wejść niezależnie konfigurowalnych.

Do każdego z wejść możliwe jest przypisanie powiadomień:

- CLIP - krótkiego połączenia do zaprogramowanego numeru
- SMS - wiadomości tekstowej (35 znaków składających się z liter lub cyfr)
- CLIP oraz SMS

2.2. wejście uzbrajające Arm/Disarm (podanie masy rozbraja alarm)

2.3 wejście uzbrajające Pulse (impuls masy uzbraja kolejny impuls rozbraja alarm)

2.4. Niezależne wejście sabotażowe działające bez względu na to czy system jest uzbrojony

2.5. Dwa niezależne wyjścia

- sterowane dowolnym wejściem
 - sterowane za pomocą sms-a zawierającego kod
 - sterowane za pomocą CLIP
 - do każdego z wyjść możliwe jest przypisanie oddzielnych treści komunikatów sms dla załączenia i wyłączenia każdego z wyjść
- 2.6. wyjście do sygnalizacji akustycznej z programowanym czasem trwania alarmu

2.7. wyjście do sygnalizacji optycznej z funkcją pamięci o alarmie

2.8. wyjście do sygnalizacji uzbrojenia

2.9. Jumper INF.AC umożliwiający załączenie informacji o zaniku zasilania centrali z sieci na wejście IN1 centrali.

2.10. Funkcja raportu okresowego wysyłająca w jednym sms-ie wszystkie stany wejść i wyjść przesyłana do użytkownika 1.

2.11. Funkcja raportu na żądanie wysyłająca w jednym Sms-ie wszystkie stany wejść i wyjść

- 2.12. Pełna konfiguracja ustawień za pomocą aplikacji PC „Gsm loader”
- 2.13 Konfiguracja ustawień modułu za pomocą komend sms wysyłanych do centrali.
- 2.14. Czterech niezależnych użytkowników, do których wysyłane są powiadomienia
- 2.15 Funkcja odsyłania nierozpoznanych sms-ów do użytkownika 1

3. Instrukcja uruchomienia centrali Home Guard A8G z pomocą komputera.

Przed rozpoczęciem podłączania modułu do instalacji alarmowej należy wcześniej skonfigurować i przetestować jego ustawienia.

Do uruchomienia niezbędne są:

- komputer z systemem operacyjnym Windows XP oraz portem komunikacyjnym RS (można wykorzystać konwerter USB/RS232)
- program konfiguracyjny GSM Loader
- akumulator do zasilania centrali 12V/7Ah lub transformator z napięciem wyjściowym 12-16V i mocy minimum 20VA
- kabel komunikacyjny RS
- karta SIM do telefonu GSM aktywna w sieci polskiego operatora
- telefon komórkowy działający w sieci GSM

3.1 Instrukcja uruchomienia

1. Za pomocą telefonu komórkowego sprawdź czy karta SIM, którą zamierzasz użyć w centrali Home Guard jest aktywna w sieci, czy możesz z telefonu wykonywać połączenia i wysyłać sms-y

WAŻNE! Jeśli telefon posiada simlock i jest z innej sieci nie jest możliwe sprawdzenie działania karty SIM.

2. Za pomocą telefonu komórkowego zmień kod PIN karty SIM wpisując 4 cyfry z etykiety którą otrzymałeś w zestawie lub wyłącz żądanie kodu PIN.

3. Wyłącz usługi dodatkowe związane z odbiorem połączeń np. poczta głosowa, informacje o stanie i ważności konta.

4. Sprawdzoną kartę SIM włóż do gniazda centrali Home Guard A8G

5. Podłącz kabel komunikacyjny pomiędzy portem RS komputera, a centralą Home Guard A8G. Zwróć przy tym uwagę aby połączenie do portu RS było zgodne z instrukcją.

6. Podłącz antenę do płyty centrali Home Guard A8G

7. Uruchom komputer a następnie aplikację Gsm loader

8. Podłącz zasilanie z akumulatora lub transformatora do centrali, a następnie zaczekaj aż żółta dioda LED zacznie pulsować

9. W uruchomionej aplikacji wybierz odpowiedni port komunikacyjny

10. Za pomocą przycisku odczyt ustawień w aplikacji załaduj fabryczne ustawienia modułu na których był on testowany.

11. Zmień wybrane parametry (patrz programowanie ustawień za pomocą Gsm loader).

Ustaw numer centrum sms dla sieci w której działa karta SIM. Jeżeli nie ma go na liście w polu wyboru skontaktuj się z operatorem sieci lub spróbuj odczytać te ustawienia za pomocą telefonu.

12. Użyj przycisku „programuj” aby zapisać nowe ustawienia w centrali Home Guard A8G

13. Wybierz na zakładce aplikacji plik „zapisz jako” i nadaj nazwę plikowi. Następnie zapisz swoje ustawienia na komputerze

14. Odłącz kabel programujący od centrali. Uruchomienie nastąpi automatycznie co zostanie zasygnalizowane za pomocą diod LED w kolejności:

żółta pulsująca - procesor główny działa

czerwona świeci na stałe - nawiązanie komunikacji pomiędzy modułem GSM a procesorem głównym w centrali

czerwona pulsująca - moduł GSM centrali działa

zielona świeci na stałe - moduł GSM centrali zalogował się do sieci.
Centrala jest gotowa do pracy

WAŻNE! uruchomienie systemu następuje wyłącznie po odłączeniu kabla z płyty centrali Home Guard A8G, a nie z gniazda komputera.

4. Programowanie ustawień centrali Home Guard A8G za pomocą aplikacji GSM loader

Zmieniając ustawienia i parametry za pomocą aplikacji Gsm Loader musisz zachować kolejność przy podłączaniu:

1. Podłączyć antenę GSM do centrali Home Guard A8G
2. Poprawnie podłączyć kabel pomiędzy portem komunikacyjnym komputera a centralą Home Guard A8G
3. Uruchomić aplikację Gsm loader na komputerze
4. Dołączyć zasilanie z transformatora lub akumulatora do centrali Home Guard A8G

Pulsująca żółta dioda LED wskazuje, że procesor główny działa i jest gotowy do programowania.

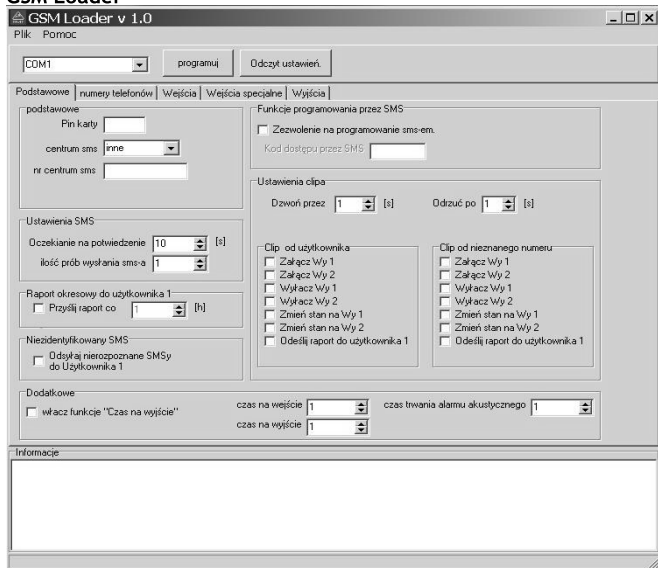
WAŻNE! Jeśli oprócz LED żółtej świecą się lub pulsują inne diody LED to znaczy że podłączyłeś kabel do modułu, który już rozpoczął pracę lub niewłaściwie podłączyłeś kabel programujący do modułu.

Nie jest możliwe jego programowanie!

Odłącz wszystkie źródła zasilania odczekaj 5 sekund i podłącz je ponownie. Jeśli to nie pomoże sprawdź podłączenie kabla

WAŻNE! Jeśli przez dłużej niż minutę oprócz diody żółtej pali się czerwona, sprawdź poprawność PIN-u na karcie SIM. W przeciwnym wypadku po trzykrotnym podłączeniu zasilania karta zostanie zablokowana. Sprawdź także czy moduł znajduje się w zasięgu sieci używanej karty SIM.

5. Parametry ustawiane na zakładce „Podstawowe” w aplikacji GSM Loader



Pole wyboru „com”:

Po otwarciu aplikacji wybierz port swojego komputera, który będziesz używał do programowania ustawień w centrali Home Guard A8G

Przycisk „Programuj”: służy do zapisu parametrów, ustawionych na wszystkich zakładkach aplikacji do centrali Home Guard A8G

Przycisk „Odczyt ustawień”: służy do odczytu ustawień z pamięci centrali Home Guard A8G

Pasek zadań zawiera funkcję „Plik” dzięki ,której można zapisać lub odczytać wszystkie ustawienia do lub z pliku w jednakowym formacie. Pasek zadań zawiera funkcję Pomoc. Klikając na przycisk “rozwiązywanie problemów” tworzymy automatycznie e-mail do działu technicznego AMT.

Okno „informacje” przedstawia procent i pasek postępu podczas programowania, a także wyświetla komendy o błędach i braku komunikacji

Pole wyboru: „Podstawowe”

Uzupełnij pole PIN Karty wpisując PIN karty SIM , którą należy umieścić w gnieździe znajdującym się na płycie centrali Home Guard A8G

WAŻNE! jeśli twoja karta ma wyłączone potwierdzenie kodem PIN, Pole wyboru PIN karty nie musi być wypełnione lub może być wypełnione dowolnymi znakami numerycznymi

Pole wyboru: “Numer centrum sms”

W polu wybrać operatora zgodnego kartą SIM. Jeżeli twojego operatora nie ma na liście, wprowadź numer centrum sms ręcznie (numery centrum sms można uzyskać bezpośrednio od operatora lub znaleźć go w internecie np. na:

<http://www.gsmcenter.pl/strona.php?s=nrcentrum>)

Pole wyboru: „Zezwolenie na programowanie sms-em”

Wybór służy do załączenia dostępu do programowania powiadomienia za pomocą specjalnych komend sms. (funkcje opisane w dalszej części instrukcji strona 23)

Kod dostępu przez sms jest wymagany tylko gdy korzysta się z dostępu do programowania poprzez komendy sms. Kod może mieć postać zarówno cyfr jak również liter ale bez polskich znaków.

Pole wyboru: „Ustawienia sms”

Określa parametry sieci GSM niezbędne do realizacji wysyłania powiadomień sms.

Domyślne ustawienia: „Oczekiwanie na potwierdzenia” 10s

„Ilość prób wysłania sms-a” 1

WAŻNE! Zaleca się pozostawienie ustawień fabrycznych.

Pole wyboru: „Raport okresowy do użytkownika 1”

Po zaznaczeniu wyboru centrala będzie przysyłała do użytkownika pierwszego raporty o stanie wyjść oraz wejść urządzenia w okresie jaki zostaje nastawiony.

WAŻNE! Centrala nie ma wbudowanego zegara systemowego. Czas po jakim urządzenie ma wysłać raport liczony jest od momentu podłączenia zasilania. W dłuższym okresie czasu mogą wystąpić przesunięcia w czasie wysyłania raportów, które mogą zostać skorygowane (patrz str.30)

Pole wyboru: „Odsyłaj nierozpoznane sms do Użytkownika 1”
Po zaznaczeniu sms-y sieciowe oraz sms-y otrzymywane przez centralę z numerów telefonów nie będących na liście użytkowników będą przesyłane na numer telefonu użytkownika 1

WAŻNE! Przesyłane sms-y ograniczane będą do 160 znaków.

Pole wyboru: „Ustawienia clipa”
„Dzwoń przez” - ustawienie czasu trwania powiadomienia przez clip wysyłanego z centrali Home Guard A8G
„Odrzuć po” - ustawienie czasu po jakim połączenie telefoniczne do centrali Home Guard A8G ma zostać przerwane.

WAŻNE! Domyślne ustawienie: Dzwoń przez 10sek, Odrzuć po 10sek.

Pola „clip” od użytkownika oraz „clip od nieznanego numeru” to zestaw funkcji do wyboru, które centrala Home Guard A8G wykona po rozpoznaniu połączenia.

Pole wyboru “dodatkowe”:
“Załącz czas na wyjście” - aktywuje funkcję uzbrajania centrali po upływie czasu na wyjście
“Czas na wyjście” - wartość podawana w sekundach programuje czas dla aktywnej funkcji załącz czas na wyjście w przedziale 1-256 sek

UWAGA! Poprawna wartość parametru musi być większa lub równa 1
ustawienie wartości parametru na 0 powoduje niewłaściwą reakcję centrali na informacje o uzbrajaniu

“Czas na wejście” - wartość podawana w sekundach (1-256 sek) programuje czas opóźnienia po zadziałaniu wejścia.
Programowany czas dotyczy wejść 1-8 i funkcji załączanej dla konkretnego wejścia na zakładce wejścia/reakcja wyjść. Funkcja służy do wprowadzenia opóźnienia w działaniu wejścia niezbędnego gdy potrzebujemy przejść przez chronioną czujnikami strefę do manipulatora aby rozbroić system
“Czas trwania alarmu akustycznego” - wartość podawana w sekundach (1-256 sek) programuje czas trwania alarmu na wyjściu syreny (S) po zadziałaniu wejść 1-8 i napadowego. Funkcję aktywuje się w na zakładce wejścia/ reakcja wyjść

6. Parametry ustawiane na zakładce „numery telefonów” w aplikacji GsmLoader

GSM Loader v 1.0

Plik Pomoc

CDM1 programuj Odczyt ustawien.

Podstawowe numery telefonów Wjeżdżia Wjeżdżia specjalnie Wyjżdżia

Użytkownik 1 tel. Nazwa Uwagi

Użytkownik 2 tel. Nazwa Uwagi

Użytkownik 3 tel. Nazwa Uwagi

Użytkownik 4 tel. Nazwa Uwagi

informacje

Na zakładce użytkownicy nadajemy nazwy oraz wpisujemy numery telefonów użytkowników do których mają być wysyłane powiadomienia sms oraz powiadomienia clip. Jeśli dane są odczytywane z pamięci centrali Home Guard A8G to pole użytkownik oraz pole Uwagi nie jest uzupełniane.

WAŻNE! Numer telefonu użytkownika należy wpisywać wraz z numerem kierunkowym kraju dla polski jest to +48

7. Parametry ustawiane na zakładce „wejścia” w aplikacji GSM Loader

	Czas reakcji [x 0,1s]	Blokada wejścia po reakcji [x 10s]	Reakcja wyjść	Komunikaty	Treść wiadomości SMS
Wejście 1	1	1	na załączenie na wyłączenie	CLIP/SMS	
Wejście 2	1	1	na załączenie na wyłączenie	CLIP/SMS	
Wejście 3	1	1	na załączenie na wyłączenie	CLIP/SMS	
Wejście 4	1	1	na załączenie na wyłączenie	CLIP/SMS	
Wejście 5	1	1	na załączenie na wyłączenie	CLIP/SMS	
Wejście 6	1	1	na załączenie na wyłączenie	CLIP/SMS	
Wejście 7	1	1	na załączenie na wyłączenie	CLIP/SMS	
Wejście 8	1	1	na załączenie na wyłączenie	CLIP/SMS	

„Czas reakcji” - jest to ustawienie czasu po jakim wejście zareaguje na sygnał sterujący
(1-256 x 0,1 sek)

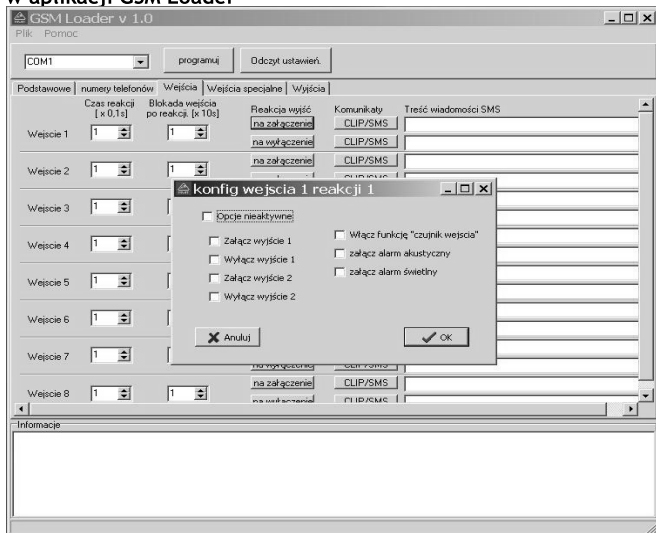
„Blokada wejścia po reakcji” - jest to ustawienie czasu na jaki zostaje zablokowane wejście po zareagowaniu na sygnał sterujący
(1-256 x 10 sek)

Reakcja wyjść

- **na załączenie** programuje działanie wyjść centrali po podaniu masy na wejście
- **na wyłączenie** programuje działanie wyjść centrali po odłączeniu masy od wejścia

komunikaty - ustawienie rodzaju powiadomień do użytkowników centrali górny przycisk programuje komunikaty dla reakcji wejścia na podanie masy dolny przycisk programuje komunikaty dla reakcji wejścia na odłączenie od masy

7.1 Parametry ustawiane na zakładce „wejścia/reakcja wyjść” w aplikacji GSM Loader



Okno konfiguracji wejścia jest takie samo dla reakcji wejścia na podanie i odłączenie sygnału sterującego.

Konfiguracja okna ustawień zawiera:

- funkcje sterowania wyjściami OUT1, OUT2 na płycie Home Guard A8G.
- funkcje czujnik wejścia służąca do załączenia opóźnienia działania przez czujniki aby rozbroić alarm za pomocą manipulatora.

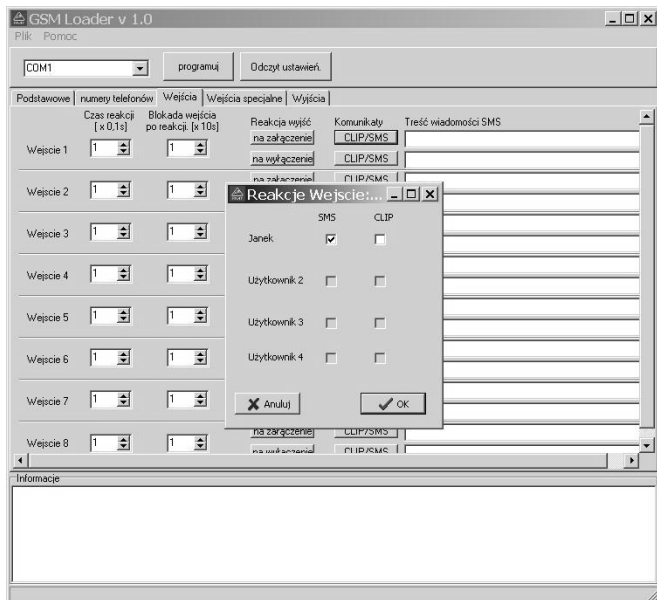
WAŻNE ! Czas opóźnienia dla załączonej funkcji czujnik wejścia programowany jest na zakładce podstawowe.

- funkcję alarm akustyczny dzięki ,której można zaprogramować system w taki sposób aby sygnalizacja dźwiękowa syreny (wyjście S) załączana była tylko z wybranych wejść

- funkcję alarm świetlny dzięki ,której można zaprogramować system w taki sposób aby sygnalizacja świetlna (wyjście L2) załączana była tylko z wybranych wejść

WAŻNE! Pamiętaj aby po załączeniu funkcji dotyczących sterowania wyjściami OUT 1,2 dokonać ustawień ich działania na zakładce wyjścia.

7.2 Parametry ustawiane na zakładce „wejścia /komunikaty” w aplikacji GSM Loader

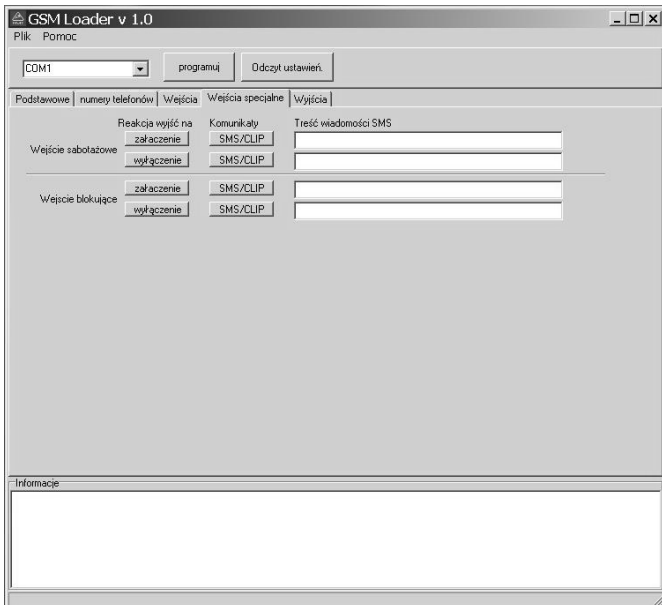


- górny przycisk załącza okno z rodzajem wyboru powiadomienia do konkretnego użytkownika po reakcji wejść: In1 - IN8 na załączenie masy,

- dolny przycisk załącza okno z rodzajem wyboru powiadomienia do konkretnego użytkownika po reakcji wejść: In1 - IN8 na odłączenie masy,

„treść wiadomości sms” dla reakcji na załączenie wypełniamy górną linię dowolnym tekstem nie zawierającym polskich liter a,ś,ć,ż,ź,ń,o
„treść wiadomości sms” dla reakcji na odłączenie wypełniamy dolną linię tekstem nie zawierającym polskich liter a,ś,ć,ż,ź,ń,o

8. Parametry ustawiane na zakładce „wejścia specjalne” w aplikacji GSM Loader



„Wejście sabotażowe” - działa niezależnie od tego czy na wejście uzbrajające podawana jest masa.

„Wejście blokujące” - pełni rolę filtra dla wejść IN1 - IN8.

Na płycie centrali Home Guard A8G znajdują się dwa wejścia blokujące o odmiennym działaniu

Wejście 1 ARM/DISARM - podanie masy blokuje działanie wejść IN1-IN8.

Odtłączenie masy od wejścia ARM/DISARM powoduje załączenie uzbrajania wejść IN1-IN8

Uzbrojenie wejść jest natychmiastowe lub następuje po zwłoce załączonej w parametrach konkretnego wejścia

Wejście 2 PULSE ARM DISARM - jeden impuls masy powoduje blokowanie działanie wejść IN1 - IN8 ,

Kolejny impuls masy powoduje załączenie uzbrajania wejść In1 - IN8
Uzbrojenie wejść jest natychmiastowe lub następuje po zwłoce załączonej w parametrach konkretnego wejścia

Ustawienia wejścia blokującego i napadowego w aplikacji GSM Loader:

- “załączenie” przycisk ten załącza okno z dostępem do wyboru konkretnych funkcji po reakcji wejścia na podanie masy
- “wyłączenie” przycisk ten załącza okno z dostępem do wyboru konkretnych funkcji, po reakcji wejścia na odłączenie masy.

WAŻNE! Pamiętaj aby po załączeniu funkcji dotyczących sterowania wyjściami dokonać ustawień ich działania na zakładce wyjścia.

„Komunikaty clip/sms”

- górny przycisk załącza okno z rodzajem wyboru powiadomienia do konkretnego użytkownika po reakcji wejść: IN1 - IN8 na załączenie masy.
- dolny przycisk załącza okno z rodzajem wyboru powiadomienia do konkretnego użytkownika po reakcji wejścia: In1 - IN8 na wyłączenie masy.

„treść wiadomości sms” dla reakcji na załączenie wypełniamy górną linię dowolnym tekstem nie zawierającym polskich liter a,ś,ć,ż,ź,ń,o
„treść wiadomości sms” dla reakcji na odłączenie wypełniamy dolną linię tekstem nie zawierającym polskich liter a,ś,ć,ż,ź,ń,o

9. Parametry ustawiane na zakładce „wyjścia” w aplikacji GSM Loader

GSM Loader v 1.0

Plik Pomoc

COM1 programuj Odczyt ustawień.

Podstawowe numery telefonów Wyjścia Wyjścia specjalne Wyjścia

Wyjście 1

załącz/wyłącz wyjście 1 SMSem

Kod załączenia

Kod wyłączenia

Czas wyłączenia wyjścia 1

Wyłącz wyjście 1 po czasie [s]

Wyjście 2

załącz/wyłącz wyjście 2 SMSem

Kod załączenia

Kod wyłączenia

Czas wyłączenia wyjścia 2

Wyłącz wyjście 2 po czasie [s]

Potwierdzenie reakcji wyjścia

	Komunikat SMS gdy	Treść wiadomości SMS
Wyjście 1	<input type="button" value="załączone"/>	<input type="text"/>
	<input type="button" value="wyłączone"/>	<input type="text"/>
Wyjście 2	<input type="button" value="załączone"/>	<input type="text"/>
	<input type="button" value="wyłączone"/>	<input type="text"/>

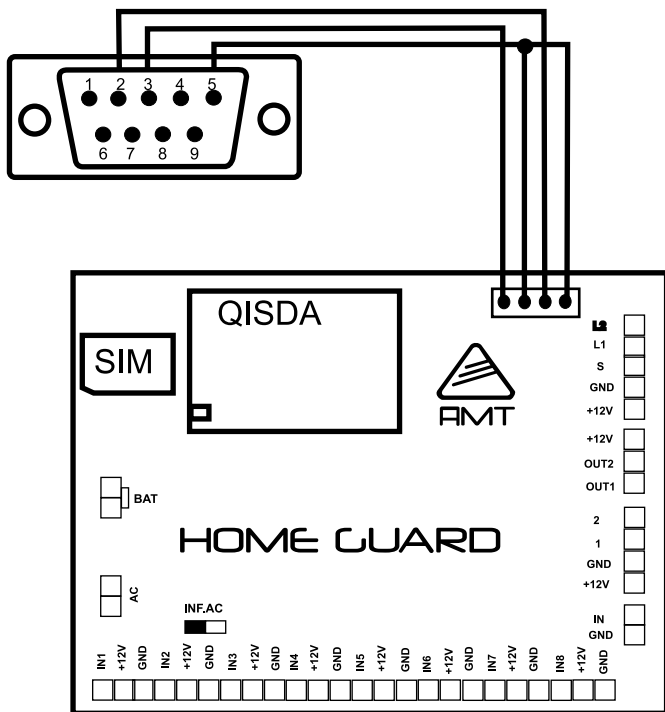
Informacje

Ustawienia w polach wyboru “wyjście 1” oraz “wyjście 2” są takie same i dotyczą wyjść OUT1, OUT2 na płycie Home Guard A8G. Aby konkretne wyjście reagowało na kody sms należy zaznaczyć pole załącz/wyłącz wyjście 1,2 sms-em a następnie wpisać dwuznakowy kod załączenia składający się z dużych, małych liter bądź cyfr. Wypełnienie pola kod wyłączenia nie jest konieczne.

Po zaznaczeniu w polu czas wyłączenia wyjścia mamy dostępne ustawienie czasu po jakim dane wyjście się wyłączy.

W polu potwierdzenie reakcji wyjścia przydzielamy powiadomienia sms oraz treści sms odpowiednio dla załączenia górny przycisk i górny wiersz na treść komunikatu oraz dla wyłączenia dolny przycisk i dolny wiersz na treść komunikatu.

10. Podłączenia centrali Home Guard A8G do komputera za pomocą RS



11. Uruchomienie centrali bez pomocy komputera

Do uruchomienia niezbędny jest:

- akumulator do zasilania centrali 12V/7Ah lub transformator z napięciem wyjściowym 12-16V i mocy minimum 20VA
- karta SIM do telefonu GSM aktywna w sieci
- telefon komórkowy działający w sieci GSM

11.1 Instrukcja uruchomienia

1. Za pomocą telefonu komórkowego sprawdź czy karta SIM, którą zamierzasz użyć w centrali Home Guard A8G jest aktywna w sieci GSM

WAŻNE! Jeśli telefon posiada simlock i jest z innej sieci niż karta SIM nie jest możliwe sprawdzenie działania tej karty SIM.

2. Wraz z modułem otrzymałeś etykietę na której znajdziesz

- kod dostępu sms
- kod PIN

Za pomocą telefonu komórkowego ustaw kod PIN z etykiety, na karcie SIM którą zamierzasz użyć w centrali Home Guard A8G.

3. Sprawdź poprawność działania zmienionego kodu PIN.

- Wyłącz a następnie załącz telefon.

Jeśli telefon po wpisaniu kodu PIN z etykiety uruchomi się i będziesz mógł z niego wykonywać połączenia oraz wysyłać smsy to znaczy, że karta jest gotowa do pracy w centrali Home Guard A8G

4. Sprawdź czy w miejscu gdzie będzie używany moduł jest zasięg dla sieci GSM z której pochodzi karta SIM przygotowana do pracy z modułem.

5. Wyłącz usługi dodatkowe związane z odbiorem połączeń, np. poczta głosowa, informacje o stanie i ważności konta.

6. Kartę SIM ze zmienionym numerem PIN włóż do gniazda w centrali Home Guard A8G

7. Podłącz antenę GSM do centrali

8. Podłącz akumulator lub zasilanie do modułu a następnie zaczekaj aż centrala rozpocznie uruchamianie.

9. Obserwuj diody LED:

- *żółta pulsuje*, procesor główny działa
- *czerwona zapalona*, nawiązanie komunikacji pomiędzy procesorem głównym a GSM
- *czerwona pulsuje*, GSM działa
- *zielona zapalona*, moduł GSM zalogował się do sieci. Centrala jest gotowa do pracy.

WAŻNE! Jeżeli dioda zielona nie zapali się to znaczy że antena nie znajduje się w polu działania sieci GSM o wystarczającym zasięgu lub nie jest podłączona do modułu.

WAŻNE! Jeśli oprócz diody żółtej pali się czerwona sprawdź poprawność kodu PIN na karcie SIM. W przeciwnym razie po trzykrotnym podłączeniu zasilania karta zostanie zablokowana.

11.2. Jeśli wykonałeś procedurę uruchomienia centrali

- twoja centrala jest uruchomiona (pali się zielona dioda LED)
- w gnieździe karty SIM znajduje się SIM z sieci Plus GSM to centrala jest gotowa do pracy na ustawieniach fabrycznych, po zaprogramowaniu użytkownika 1.
- korzystając z telefonu wyślij komendę sms na numer telefonu karty SIM umieszczony w centrali

`*kod dostępu sms*UN1*"+48numer"#`

Uwaga! Pamiętaj o znakach cudzysłów przed i na końcu numeru

Przykładowa komenda sms:

`*1234*UN1*"+48663932203"#`

1234= kod dostępu sms (znajdziesz na etykiecie)

UN1 = kod funkcji: zmiana numeru telefonu użytkownika 1

663932203 = „+48numer” jest to numer telefonu jaki przypisujemy użytkownikowi 1

11.3 Jeśli w module umieściłeś kartę SIM działającą w sieci innej niż Plus GSM używając telefonu komórkowego i kodu dostępu sms z etykiety zaprogramuj:

- numer centrum sms właściwy dla sieci w której pracuje karta SIM umieszczona w centrali Home Guard A8G korzystając z telefonu wyślij komendę sms na numer telefonu karty SIM umieszczony w module

*kod dostępu sms*UN5**+48numer**#

Przykładowa komenda sms:

*1234*UN5**+48602951111**#

1234= kod dostępu sms (znajdziesz na etykiecie)

UN5 = kod funkcji: zmiana numeru centrum sms

+48602951111 = „+48numer” jest to numer centrum sms
ERA GSM

- zaprogramuj użytkownika 1

korzystając z telefonu wyślij komendę sms na numer telefonu karty SIM umieszczony w module

*kod dostępu sms*UN1**+48numer**#

Przykład:

*1234*UN1**+48663932203**#

1234= kod dostępu sms (znajdziesz na etykiecie)

UN1 = kod funkcji: zmiana numeru telefonu użytkownika
numer 1

663932203 = „+48numer” jest to numer telefonu jaki
przypisujemy użytkownikowi 1

12. Fabryczne ustawienia modułu Home Guard A8G:

Nazwa Funkcji	Ustawienie
Obsługa kodu PIN	Załączona
PIN Karty	Znajduje się na etykiecie dostarczonej z modułem
Centrum sms	Plus GSM
Numer centrum	+48601000310
Zezwolenie na programowanie sms-em	Załączone
Oczekiwanie na potwierdzenie sms	10 sek
Ilość prob wysyłania sms	1
Raport okresowy do użytkownika 1	Wyłączony
Ustawienia clip dzwoń przez	10sek
Ustawienie clip odrzuć po	10sek
Odsyłaj nierozpoznane sms-y do użytkownika 1	Załączone
Clip od użytkownika odsyła raport do użytkownika 1	Załączone
Czas reakcji wejścia 1-8 (ARM DISARM)	0,1 sek
Blokada po reakcji wejścia 1-8	10 sek
Odtłączenie masy od wejść 2-8	Wysyła komunikat sms do użytkownika 1, wykonuje połączenie do użytkownika 1; Załącza wyjście syreny na 30 sek.
Odtłączenie masy od wejścia IN2	Załącza wyjście syreny po zaprogramowanym funkcją "czas na wejście" w czasie 30s.
Odtłączenie masy od wejścia sabotażowego	Wysyła komunikat clip i sms „Alarm sabotaż” do użytkownika 1
Podanie masy na wejście uzbrajające 1	Blokuje działanie wejść IN1-IN8
Podanie impulsu masy na wejście uzbrajające 2 (pulse)	Na przemian załącza, a następnie wyłącza działanie wejść IN1-IN8 UWAGA! Wejścia załączane są natychmiast lub po zaprogramowanym funkcją "czujnik wejścia" w czasie 30 s
Odtłączenie od masy wyjścia uzbrajającego	Załącza działanie wejść IN1-IN8 UWAGA! Wejścia załączane są natychmiast lub po zaprogramowanym funkcją "czujnik wejścia" w czasie 30s.

Komunikat sms do załączenia wyjścia OUT2	Z2
Komunikat sms do załączenia wyjścia OUT1	Z1
Komunikat sms do wyłączenia wyjścia OUT2	W2
Komunikat sms do wyłączenia wyjścia OUT1	W1
Komunikat sms po załączenia wyjścia OUT2	Brak komunikatu
Komunikat sms po wyłączenia wyjścia OUT2	Brak komunikatu
Komunikat sms po wyłączenia wyjścia OUT1	Brak komunikatu
Komunikat sms po załączenia wyjścia OUT1	Brak komunikatu
Komunikat sms po załączeniu masy na wejście 1	Powrót zasilania
Komunikat sms po odłączeniu masy od Wejścia 1	Zanik zasilania
Komunikat sms po załączeniu masy na wejście 2	Brak komunikatu
Komunikat sms po odłączeniu masy od Wejścia 2	Alarm we2
Komunikat sms po załączeniu masy na wejście 3	Brak komunikatu
Komunikat sms po odłączeniu masy od Wejścia 3	Alarm we3
Komunikat sms po załączeniu masy na wejście 4	Brak komunikatu
Komunikat sms po odłączeniu masy od Wejścia 4	Alarm we4
Komunikat sms po załączeniu masy na wejście 5	Brak komunikatu
Komunikat sms po odłączeniu masy od Wejścia 5	Alarm we5
Komunikat sms po załączeniu masy na wejście 6	Brak komunikatu
Komunikat sms po odłączeniu masy od Wejścia 6	Alarm we6
Komunikat sms po załączeniu masy na wejście 7	Brak komunikatu
Komunikat sms po odłączeniu masy od Wejścia 7	Alarm we7
Komunikat sms po załączeniu masy na wejście 8	Brak komunikatu
Komunikat sms po odłączeniu masy od Wejścia 8	Alarm we8

13. Zmiana ustawień centrali Home Guard A8G za pomocą komend sms

Aby możliwe było dokonywanie zmian ustawień parametrów poprzez komendy sms przesyłane sms-em do centrali Home Guard A8G należy za pomocą aplikacji GSM Loader:

- załączyć funkcję „zezwoić na programowanie sms-em, ”
- zaprogramować kod dostępu sms

Fabrycznie centrala Home Guard A8G ma załączoną obsługę za pomocą komend sms !

WAŻNE! Fabryczny kod dostępu sms znajduje się na specjalnej etykiecie znajdującej się w opakowaniu wraz z urządzeniem. Zmiana ustawień modułu za pomocą komend sms polega na wysłaniu do centrali Home Guard A8G z dowolnego telefonu sms-a zawierającego odpowiednią komendę w treści sms-a. Po odebraniu centrala weryfikuje komendę ,następnie gdy jest ona poprawna odsyła ją do użytkownika 1, jeśli komenda jest niepoprawna sms traktowany jest jak inne sms-y wysyłane na numer karty SIM znajdujący się w centrali Home Guard A8G.

13.1 Komenda sms do ustawień treści sms-ów wysyłanych z wejść

*kod dostępu sms*kod funkcji*nowa tresc smsa#

Znak	Kod dostępu	Znak	Kod funkcji	Znak	Treść	Znak
*	1234	*	WAX	*	Alarm we1	#

kod funkcji, opis jej działania

WAX (gdzie x to numer wejścia 1-8) - tekst sms dla reakcji wejścia na podanie sygnału sterującego

WBX (gdzie x to numer wejścia 1-8) - tekst sms dla reakcji wejścia na odłączenie sygnału sterującego

OAX (gdzie x to numer wyjścia) - tekst sms po załączeniu wyjścia

OBX (gdzie x to numer wyjścia) - tekst sms po wyłączeniu wyjścia

IAx (gdzie x to cyfra 1 dotyczy wejścia sabotażowego lub 2 dotyczy wejścia uzbrajającego) - tekst sms po reakcji wejścia na podanie masy

IBx (gdzie x to cyfra 1 dotyczy wejścia sabotażowego lub 2 dotyczy wejścia uzbrajającego) - tekst sms po reakcji wejścia na odłączenie masy

UWAGA! Treść sms-a wpisuj bez polskich liter: ś ć ż ź ń ą ę ó
Kod funkcji zawsze wpisujemy dużymi literami

Przykład:

*1234*WA7*Alarm na wejściu 7#

1234 = kod dostępu sms

WA7 = kod funkcji: wejście 7, podanie masy ,zmieniamy treść wiadomości sms

Alarm na wejściu 7 = nowa treść sms

13.2 Komenda sms do zmiany i dodawania numerów telefonów:

- numeru telefonu użytkownika
- numeru centrum usług sms

*kod modułu*UNX*"+48numer"#

Znak	Kod dostępu	Znak	Kod funkcji	Znak	Znak	Numer telefonu	Znak	Znak
*	1234	*	UNX	*	,	+48603600600	"	#

UNX - gdzie X to cyfra od 1-5

- 1- zmieniany numer dotyczy użytkownika 1
- 2- zmieniany numer dotyczy użytkownika 2
- 3- zmieniany numer dotyczy użytkownika 3
- 4- zmieniany numer dotyczy użytkownika 4
- 5- zmieniany numer dotyczy numeru centrum usług sms

UWAGA! Numer telefonu jest w cudzysłowie

Kod funkcji zawsze dużymi literami

Przykład:

*1234*UN3*"+48663932203"#

1234= kod dostępu sms

UN3 = kod funkcji: zmiana numeru telefonu użytkownika numer 3

663932203 = „+48numer” jest to numer telefonu jaki przypisujemy użytkownikowi 3

WAŻNE! Po zaprogramowaniu użytkowników system nie będzie wysyłał do nich żadnych powiadomień sms i clip. Powiadomienia będą wysyłane dopiero po skonfigurowaniu wejść modułu opis str. 29.

13.3. Komenda sms do wykasowania numeru telefonu:

użytkownika 2

użytkownika 3

użytkownika 4

*kod dostępu sms*UKX#

Znak	Kod dostępu	Znak	Kod funkcji	Znak
*	1234	*	UKX	#

UKX - kasowanie użytkownika gdzie x to cyfra 2, 3 lub 4

2 - kasowanie użytkownika 2 i wszystkich funkcji z nim powiązanych

3 - kasowanie użytkownika 3 i wszystkich funkcji z nim powiązanych

4 - kasowanie użytkownika 4 i wszystkich funkcji z nim powiązanych

Przykład:

*1234*UK3#

1234= kod dostępu sms

UK3 = kod funkcji: kasowanie numeru telefonu i wszystkich ustawień użytkownika 3

Przykład:

*1234*UNC*01000011*00001100#

1234 = kod dostępu sms

UNC = kod funkcji

clip do modułu od użytkownika spowoduje:

- odesłanie raportu do użytkownika 1 modułu
- załączenia wyjścia 2
- załączenie wyjścia 1

clip do modułu z numeru nie rozpoznanego jako użytkownika

- wyłączenie wyjścia 2
- wyłączenie wyjścia 1

WAŻNE! Podczas programowania ustawień połączeń (clip) przychodzącego do modułu należy zwrócić szczególną uwagę na to aby ustawienia nie pozostały ze sobą w logicznej sprzeczności np: załączenie wyjścia 1 i zmiana stanu wyjścia 1

Kod funkcji dużymi literami

Przykład:

*1234*KA7*00110000*00001000#

1234= kod dostępu sms

KA7 = ustawienie dotyczy wejścia 7 i reakcji na podanie masy

Po podaniu masy na wejście 7 :

- do użytkownika 3 zostanie wysłane powiadomienie clip i sms
- wejście 1 zostanie załączone

WAŻNE! Kod funkcji dużymi literami

13.6 Komenda sms do wyzerowania czasu odsyłania raportu okresowego do użytkownika 1

Funkcja „Raport okresowy do użytkownika 1” jest wyłączona fabrycznie.

Załączenie funkcji możliwe jest tylko za pomocą aplikacji GSM Loader i komputera

*kod dostępu*SR#

Znak	Kod dostępu	Znak	Kod funkcji	Znak
*	1234	*	SR	#

Przykład:

Jeśli aktualnie jest godzina 20:30

Zaprogramowany okres wysyłania raportów wynosi co 24 godziny włączona jest opcja wysyłania raportów okresowych

Wysyłamy do centrali Home Guard A8G sms:

*kod dostępu sms*SR#

Raporty okresowe będą wysyłane co 24 godziny o 20:30

WAŻNE! Zerowanie czasu odsyłania raportu jest możliwe tylko gdy okres wysyłania raportu jest większy niż 1 godzina

14. Funkcja Raport

Jeżeli chcemy otrzymać informację na temat stanu wejść i wyjść naszej centrali Home Guard A8G, wysyłamy na numer karty SIM sms o treści

RAPORT

Otrzymamy sms-a zwrotnego o następującej treści

Wejścia 1-8 -00000000

Wy1 - 0

Wy2 - 0

SAB - 0

Blokada -0

Opis:

Wejścia 1-8 w linii znajduje się ciąg ośmiu parametrów sygnalizujących stany wejść.

od lewej wejście IN1 , następnie wejście IN2 , wejście IN3 itd...

Parametr 1 wejście podłączone do masy

Parametr 0 wejście odłączone od masy

Wy1, Wy2

parametr 1 wyjście załączone

Parametr 0 wyjście wyłączone

SAB

Parametr 1 wejście napadowe odłączone od masy

Parametr 0 wejście napadowe podłączone do masy

Blokada

Parametr 1 załączona blokada działania wejść 1-8 alarm rozbrojony

Parametr 0 brak blokady alarm uzbrojony



15. Wymiana karty SIM w uruchomionej centrali Home Guard A8G

Jeżeli zachodzi potrzeba zmiany lub doładowania karty SIM poza centralą Home Guard należy bezwzględnie pamiętać, że po każdym włożeniu karty SIM do gniazda modułu trzeba wykonać reset centrali Home Guard.

Można to wykonać odłączając całkowicie zasilanie lub naciskając przycisk „RESET” umieszczony na płycie centrali.

Jeżeli operator używanej karty SIM wymaga wyłączenia i ponownego uruchomienia telefonu również należy po dokonanych doładowaniach wykonać restart centrali Home Guard.

Ponieważ obudowa centrali jest chroniona za pomocą włącznika podłączonego do wejścia sabotażowego, zaleca się podłączenie wg schematu 3 i skonfigurowanie wyjścia OUT1 w taki sposób, aby wyłączenie ochrony obudowy centrali następowało zdalnie, za pomocą sms lub clip.

16. Opis podłączeń i ich działania w centrali Home Guard A8G

Nazwa złącza	Przeznaczenie
ACU	Podłączenie akumulatora do zasilania awaryjnego O parametrach 12V/7Ah. Przewod czerwony do +12V przewod czarny do minus 12V akumulatora
POWER AC MAX 18V	Podłączyć zasilanie z wyjścia transformatora O napięciu maksymalnym 18V
SIRENS +12V	Złącze do podłączenia sygnalizatora alarmowego +12V / 0,3A do zasilania sygnalizatora z własnym zasilaniem
GND	-12V do zasilania sygnalizatora
S	Wyjście -12V/0,3A do sterowania wejściem akustycznym sygnalizatora z własnym zasilaniem
L1	Wyjście -12V do sterowania np: wejściem optycznym sygnalizatora. (Sygnalizacja uzbrojenia) Na wyjściu podawana jest masa po upłynięciu czasu na wyjście z obiektu
L2	Wyjście -12V do sterownia np: wejściem optycznym sygnalizatora . Na wyjściu podawana jest masa w chwili wystąpienia zdarzenia alarmowego i trwa do momentu rozbrojenia alarmu pod warunkiem, że zostało załączone jego działanie dla wystąpienia zdarzenia alarmowego na wejściu, które ten alarm wywołało
OUTPUTS	Wyjścia dodatkowe
+12V	Zasilanie +12V dla podłączenia przekaźników
OUT1	Wyjście -12V/ 0,1A Programowane wyjście 1
OUT2	Wyjście -12V/ 0,1A Programowane wyjście 2
REMOTE CONTROL	Złącze do podłączenia sterownika radiowego lub manipulatora do załączania systemu
+12V	+12V do zasilania
GND	-12V do zasilania
1	Podanie masy rozbraja natychmiast i wyłącza sygnaliza- cję alarmową, natomiast zanik masy załącza uzbrajanie poszczególnych wejść centrali
2	Impuls masy rozbraja natychmiast i wyłącza sygnalizację alarmową, kolejny impuls załącza uzbrajanie poszcze- gólnych wejść centrali
SABOTAGE	Wejście do ochrony obudowy
GND	Masa
IN	Wejście sabotażowe
INPUTS	Wejścia centrali
IN1- IN8	Wejścia centrali 1-8
+12V	+12 do zasilania czujników
GND	-12V do zasilania czujników

17. Informacja o zaniku zasilania

Na płycie centrali Home Guard A8G znajduje się zwora z INF.AC. Za jej pomocą można załączyć informację o zaniku zasilania głównego centrali.

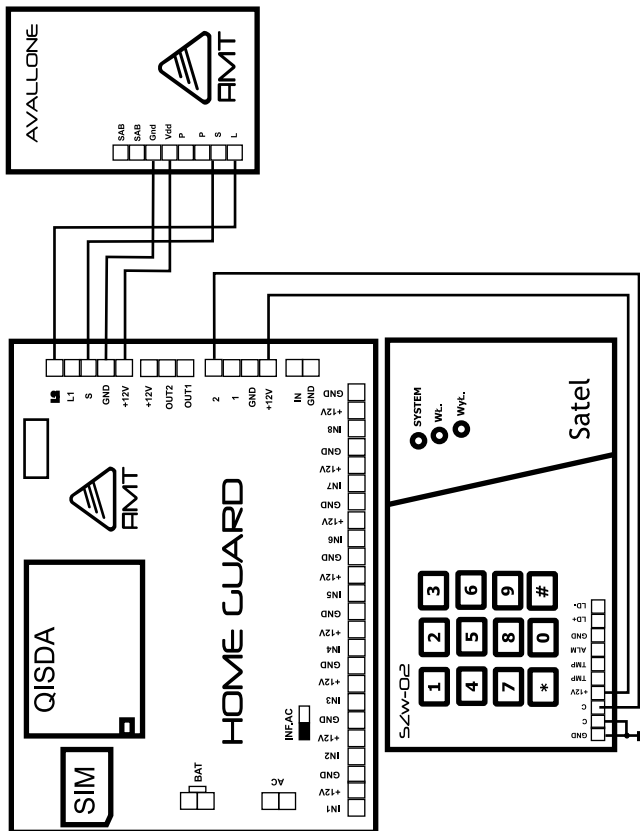
Zwora dołącza sygnał sterujący (masę) na wejście IN1 centrali.

Informacja o zaniku zasilania polega na zaniku masy na wejściu IN1. Gdy przerwa w zasilaniu jest dłuższa niż około 5 sekund i tylko wtedy, gdy alarm jest uzbrojony.

Po załączeniu zwory INF.AC nie jest możliwe z korzystaniem z wejścia IN1, dlatego nie należy wówczas podłączać do niego żadnych czujników.

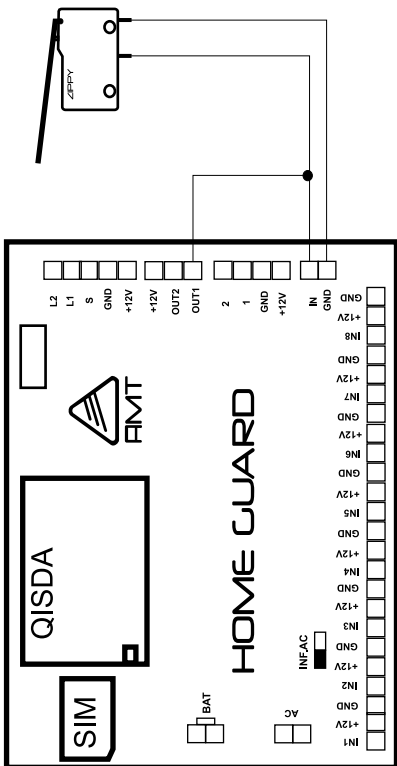
Fabrycznie wejście to zostało skonfigurowane do przesyłania komunikatu sms o zaniku zasilania do użytkownika 1.

Schemat 2.
 przykład podłączenia manipulatora i syreny alarmowej do centrali Home Guard



Schemat 3.

Wykorzystanie wyjścia OUT1 do zdalnego załączenia zabezpieczenia sabotażowego obudowy centrali Home Guard A8G



W przypadku gdy dotądowanie karty SIM wymaga od użytkownika centrali bezpośredniego do niej dostępu zaleca się zastosowanie do schematu 3.


Można wówczas zaprogramować centralę w taki sposób aby ochrona sabotażowa obudowy załączana była np. sms-em

18. Zawartość opakowania

1. Płyta CD zawierająca:
 - aplikację GSM loader
 - instrukcję programowania i montażu w formacie .pdf
 - plik konfiguracyjny zawierający ustawienia fabryczne
2. Instrukcja programowania i montażu
3. Kabel programujący RS niezbędny do programowania za pomocą GSM loadera
4. Antenę GSM
5. Etykietę wraz z indywidualnym kodem dostępu sms umożliwiającym programowanie centrali alarmowej Home Guard A8G za pomocą sms
6. Płytę centrali alarmowej Home Gard A8G

Producent:	
AMT Ul. Dzierżoniowska 14 57-100 Strzelin	Wyprodukowano w Polsce

Dane techniczne:	
Napięcie zasilające: DC 12V	Pobór prądu: do 1A
Temperatura pracy: -10°C ÷ +65°C	Masa netto: 0,350 kg

Ochrona środowiska Produkt ten nie może być traktowany jako odpad domowy i wrzucony do śmieci. Aby chronić środowisko naturalne zapewnij prawidłową utylizację. Informacje dotyczące recyklingu niniejszego produktu otrzymasz w punkcie sprzedaży lub u przedstawicieli władz lokalnych.	
--	---

copyright© AMT
lipiec 2009